

## **9. obrazové, archivní a plánové přílohy**

**ikonografie a historické fotografie**

**dokumenty a archivní doklady**

**mapové podklady**

**dokumentace důležitých detailů**

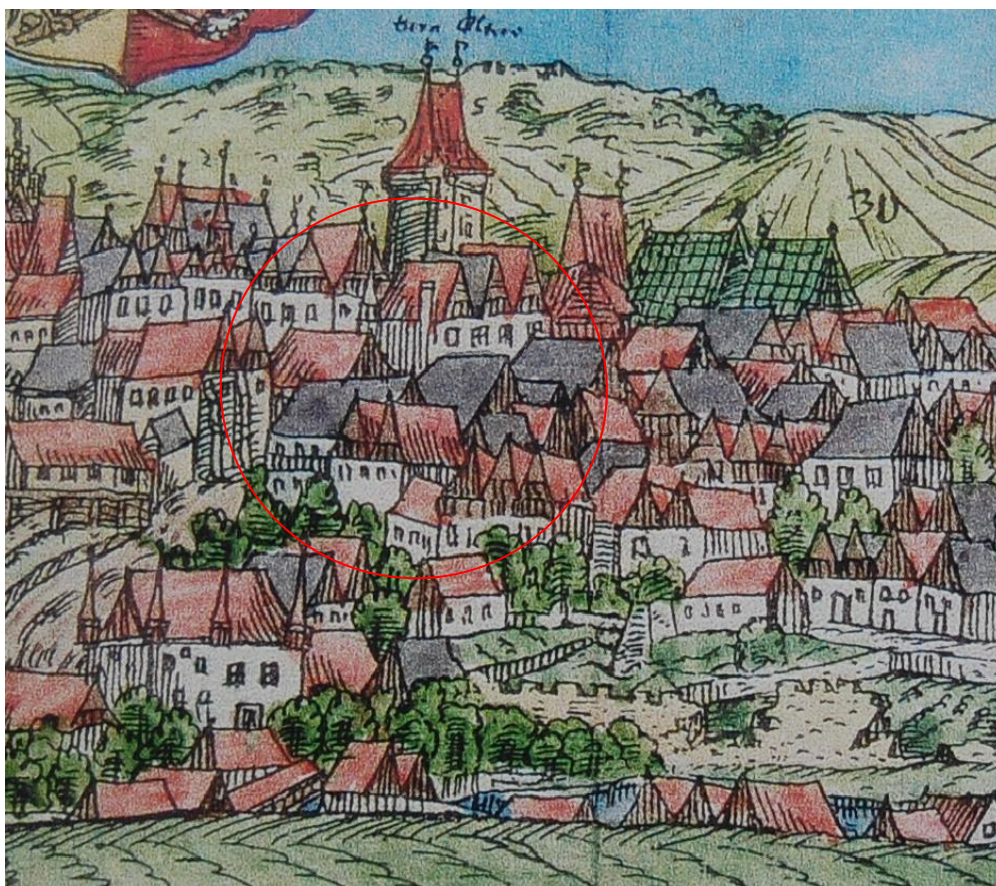
**fotodokumentace**

**inventarizace hodnotných prvků**

**grafické vyhodnocení průzkumu**

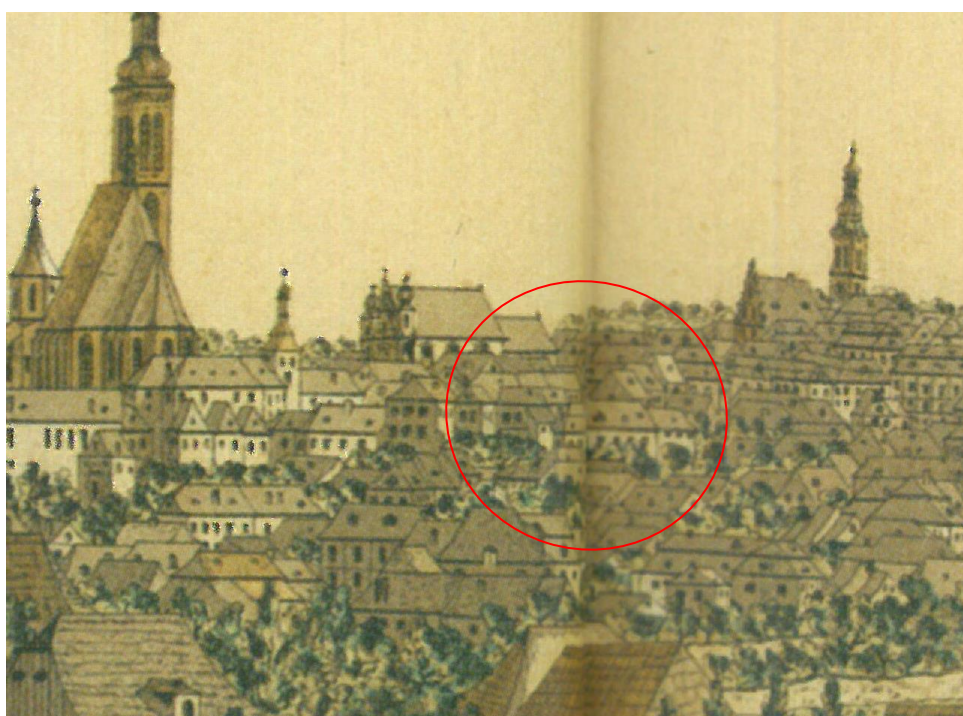
### **ikonografie a historické fotografie:**

- 1** veduta Kutné Hory, 1602, autor Jan Willenberg
- 2** pohled na Kutnou Horu od východu, před 1823. Vincenc Morstadt,
- 3** nedatovaná kresba, pohled, zachycující stav v době mezi lety 1862 a 1892
- 4** nejstarší dochované foto domu z doby před rokem 1892
- 5** foto domu z roku 1903 s úpravou parteru a oken provedenou v roce 1892
- 6** foto z roku 1920
- 7** foto kolem roku 1935, Josef Vepřek
- 8** foto z roku 1940
- 9** nedatované foto z doby těsně po úpravě domu na památník v roce 1955
- 10** nedatované foto, šedesátá nebo sedmdesátá léta
- 11** foto z interiéru, pohled od zadní části síně se schodištěm

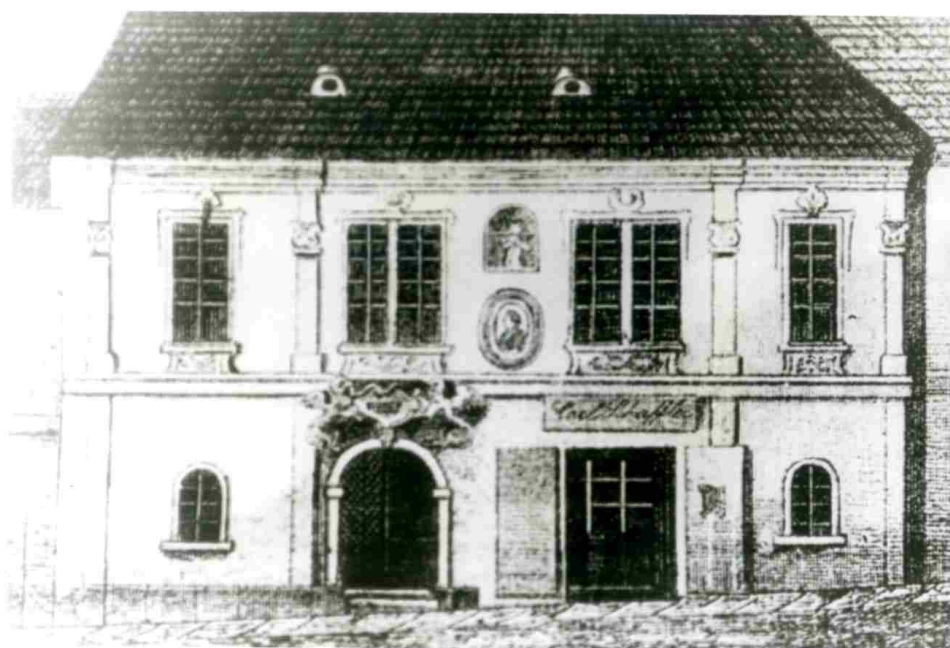


1. Veduta Kutné Hory od východu, patrně 1602. *Město králov. Hora Kuttna. Bergstadt Kuttenberg.* Autor J[an] W[illenberg]. Perokresba, Knihovna Královské kanonie premonstrátů na Strahově, Praha, sign. DT I 30/26., celek a výřez, předchůdce dnešního domu čp,507 se nalézal mezi drobnější zástavbou na označeném místě





2. Pohled na Kutnou Horu od východu, před 1823. *Kutná Hora před ohněm 9. dne měsíce května roku 1823.* Kresba Vincenc Morstadt, litografie Bohumír Kohlmann, České muzeum stříbra v Kutné Hoře, i. č. VU4/229/M, celek a výřez,  
předchůdce dnešního domu čp,507 se nalézal mezi drobnější zástavbou na označeném místě



3. nedatovaná kresba, zachycující stav v době mezi rokem 1862 a před úpravami v roce 1892, sbírkový fond Českého muzea stříbra,
4. nejstarší foto domu z doby před rokem 1892



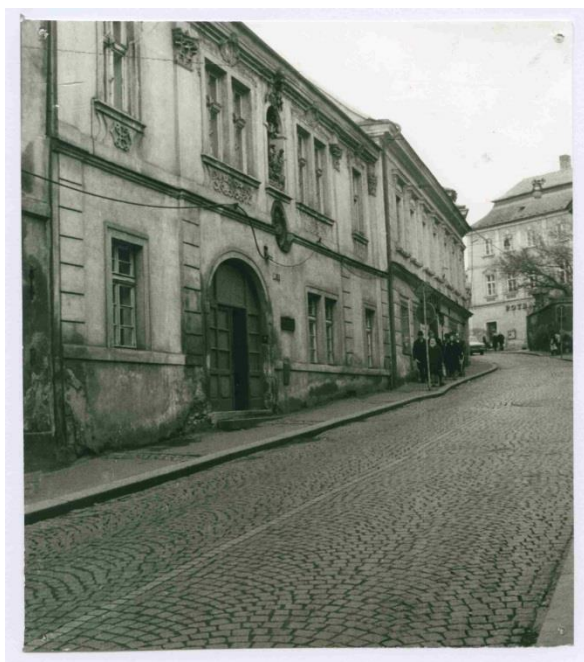


5. foto domu z roku 1903 s úpravou parteru a oken provednouv roce 1892, sbírkový fond Českého muzea stříbra, stejná tak i další následující foto této části přílohy
6. foto z roku 1920



7. foto kolem roku 1935, Josef Vepřek
8. foto z roku 1940





9. nedatované foto z doby těsně po úpravě domu na památník v roce 1955.  
10. nedatováno, šedesátá nebo sedmdesátá léta





11. foto z interiéru, pohled od zadní části síně se schodištěm, nedatováno

## **dokumenty, plány a archivní doklady**

- 1** protokol z připravované přestavby domu po požáru, rok 1826
- 2** návrh na opravu a přestavbu domu 1826, celek
- 3** výřez z návrhu na přestavbu domu z roku 1826, půdorys přízemí
- 4** dtto, půdorys patra
- 5** dtto, průčelí
- 6** přestavba domu v roce 1826, protokol
- 7** dtto, pokračování
- 8** návrh nového krovu domu z roku 1826
- 9** zřízení dřevěných výkladců v roce 1892, oznámení
- 10** dtto, stanovisko Města
- 11** dtto, schválení provedené práce
- 12** doklad o připojení domu na městský vodovod v roce 1904
- 13** oznámení o opravě fasády domu v roce 1925
- 14** návrh vnitřních úprav v roce 1938
- 15** oznámení vnitřních úprav v roce 1938
- 16** příprava zřízení památníku, jednání s majitelem domu v roce 1954
- 17** plán stávajícího stavu přízemí domu z návrhu úprav na Památník v roce 1955
- 18** návrh úprav na Památník, půdorys přízemí, 1955
- 19** příprava na převzetí domu do majetku státu v roce 1960
- 20** rozhodnutí o převzetí domu státem z roku 1960
- 21** příkaz udržovacích prací z roku 1981
- 22** příprava opravy a celkové adaptace domu, rozhodnutí Okresního úřadu z roku 1991
- 23** dtto, 1992
- 24** rozhodnutí o kolaudaci domu v roce 1993
- 25** návrh nového zastřešení dvorku z roku 2003
- 26** návrh opravy fasády z roku 2005

*Fayouza Rutina*

[illegible][illegible][illegible]

17  
 18  
 19  
 20  
 21  
 22  
 23  
 24  
 25  
 26  
 27  
 28  
 29  
 30  
 31  
 32  
 33  
 34  
 35  
 36  
 37  
 38  
 39  
 40  
 41  
 42  
 43  
 44  
 45  
 46  
 47  
 48  
 49  
 50  
 51  
 52  
 53  
 54  
 55  
 56  
 57  
 58  
 59  
 60  
 61  
 62  
 63  
 64  
 65  
 66  
 67  
 68  
 69  
 70  
 71  
 72  
 73  
 74  
 75  
 76  
 77  
 78  
 79  
 80  
 81  
 82  
 83  
 84  
 85  
 86  
 87  
 88  
 89  
 90  
 91  
 92  
 93  
 94  
 95  
 96  
 97  
 98  
 99  
 100  
 101  
 102  
 103  
 104  
 105  
 106  
 107  
 108  
 109  
 110  
 111  
 112  
 113  
 114  
 115  
 116  
 117  
 118  
 119  
 120  
 121  
 122  
 123  
 124  
 125  
 126  
 127  
 128  
 129  
 130  
 131  
 132  
 133  
 134  
 135  
 136  
 137  
 138  
 139  
 140  
 141  
 142  
 143  
 144  
 145  
 146  
 147  
 148  
 149  
 150  
 151  
 152  
 153  
 154  
 155  
 156  
 157  
 158  
 159  
 160  
 161  
 162  
 163  
 164  
 165  
 166  
 167  
 168  
 169  
 170  
 171  
 172  
 173  
 174  
 175  
 176  
 177  
 178  
 179  
 180  
 181  
 182  
 183  
 184  
 185  
 186  
 187  
 188  
 189  
 190  
 191  
 192  
 193  
 194  
 195  
 196  
 197  
 198  
 199  
 200  
 201  
 202  
 203  
 204  
 205  
 206  
 207  
 208  
 209  
 210  
 211  
 212  
 213  
 214  
 215  
 216  
 217  
 218  
 219  
 220  
 221  
 222  
 223  
 224  
 225  
 226  
 227  
 228  
 229  
 230  
 231  
 232  
 233  
 234  
 235  
 236  
 237  
 238  
 239  
 240  
 241  
 242  
 243  
 244  
 245  
 246  
 247  
 248  
 249  
 250  
 251  
 252  
 253  
 254  
 255  
 256  
 257  
 258  
 259  
 260  
 261  
 262  
 263  
 264  
 265  
 266  
 267  
 268  
 269  
 270  
 271  
 272  
 273  
 274  
 275  
 276  
 277  
 278  
 279  
 280  
 281  
 282  
 283  
 284  
 285  
 286  
 287  
 288  
 289  
 290  
 291  
 292  
 293  
 294  
 295  
 296  
 297  
 298  
 299  
 300  
 301  
 302  
 303  
 304  
 305  
 306  
 307  
 308  
 309  
 310  
 311  
 312  
 313  
 314  
 315  
 316  
 317  
 318  
 319  
 320  
 321  
 322  
 323  
 324  
 325  
 326  
 327  
 328  
 329  
 330  
 331  
 332  
 333  
 334  
 335  
 336  
 337  
 338  
 339  
 340  
 341  
 342  
 343  
 344  
 345  
 346  
 347  
 348  
 349  
 350  
 351  
 352  
 353  
 354  
 355  
 356  
 357  
 358  
 359  
 360  
 361  
 362  
 363  
 364  
 365  
 366  
 367  
 368  
 369  
 370  
 371  
 372  
 373  
 374  
 375  
 376  
 377  
 378  
 379  
 380  
 381  
 382  
 383  
 384  
 385  
 386  
 387  
 388  
 389  
 390  
 391  
 392  
 393  
 394  
 395  
 396  
 397  
 398  
 399  
 400  
 401  
 402  
 403  
 404  
 405  
 406  
 407  
 408  
 409  
 410  
 411  
 412  
 413  
 414  
 415  
 416  
 417  
 418  
 419  
 420  
 421  
 422  
 423  
 424  
 425  
 426  
 427  
 428  
 429  
 430  
 431  
 432  
 433  
 434  
 435  
 436  
 437  
 438  
 439  
 440  
 441  
 442  
 443  
 444  
 445  
 446  
 447  
 448  
 449  
 450  
 451  
 452  
 453  
 454  
 455  
 456  
 457  
 458  
 459  
 460  
 461  
 462  
 463  
 464  
 465  
 466  
 467  
 468  
 469  
 470  
 471  
 472  
 473  
 474  
 475  
 476  
 477  
 478  
 479  
 480  
 481  
 482  
 483  
 484  
 485  
 486  
 487  
 488  
 489  
 490  
 491  
 492  
 493  
 494  
 495  
 496  
 497  
 498  
 499  
 500  
 501  
 502  
 503  
 504  
 505  
 506  
 507  
 508  
 509  
 510  
 511  
 512  
 513  
 514  
 515  
 516  
 517  
 518  
 519  
 520  
 521  
 522  
 523  
 524  
 525  
 526  
 527  
 528  
 529  
 530  
 531  
 532  
 533  
 534  
 535  
 536  
 537  
 538

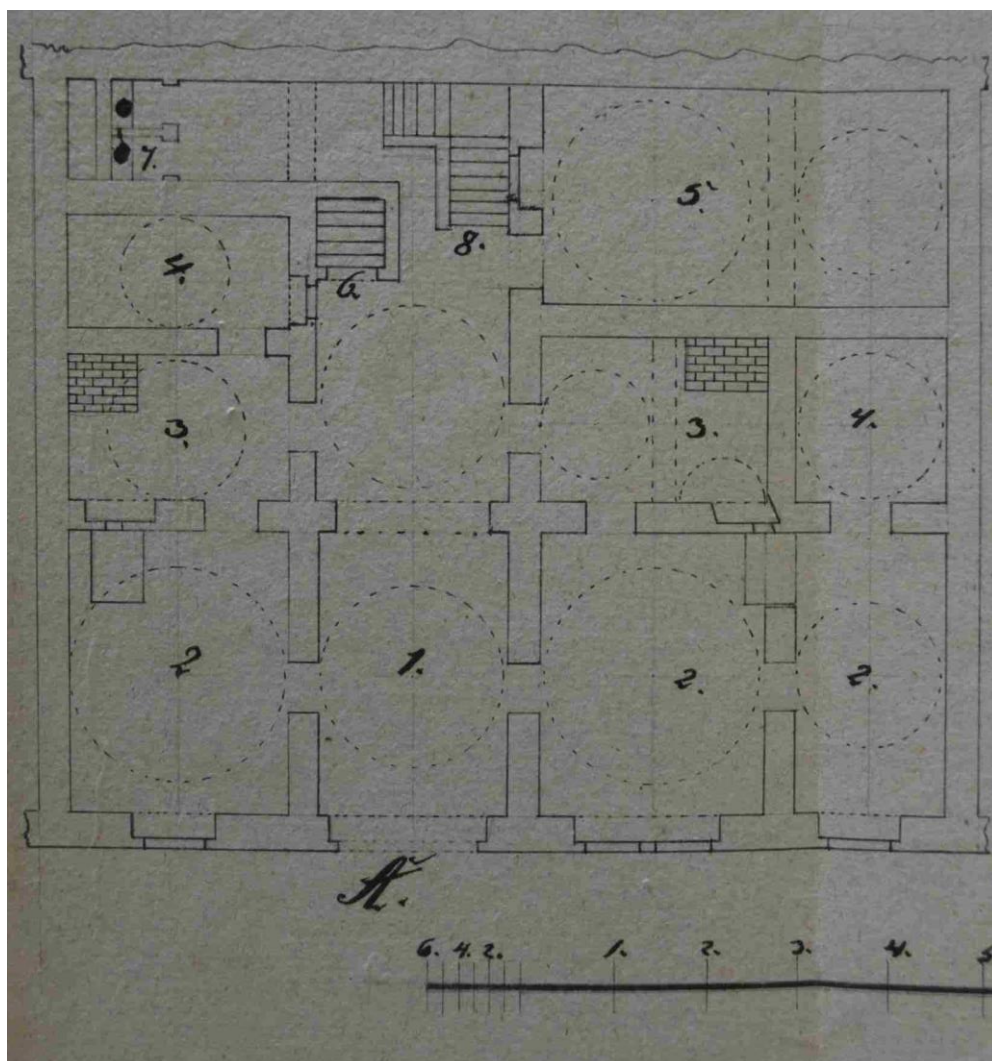
*H H* so geht die reich geübte Hand der  
franz. Jugend.

Hand Die für die Anwesenheit auf dem Land zu sein und auf dem Land zu sein.

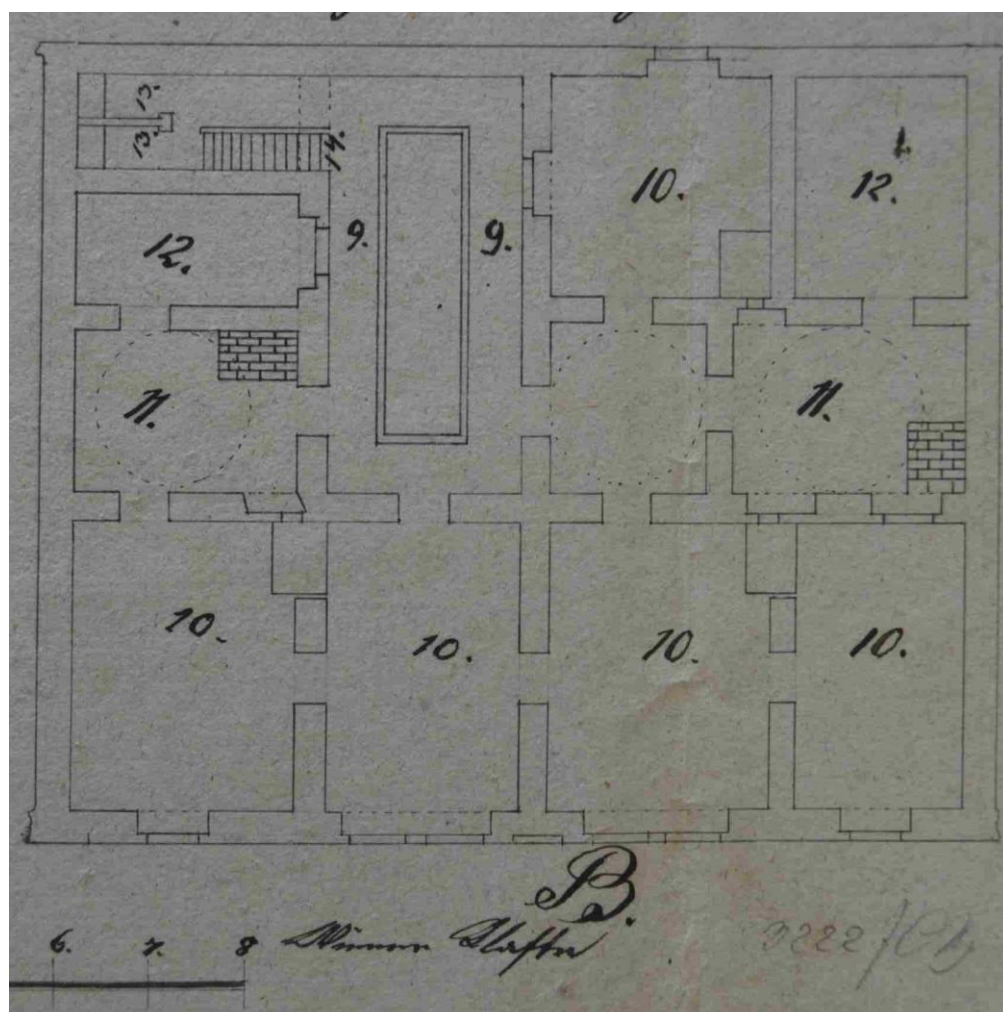
1. protokol z připravované přestavby domu po požáru, rok 1826





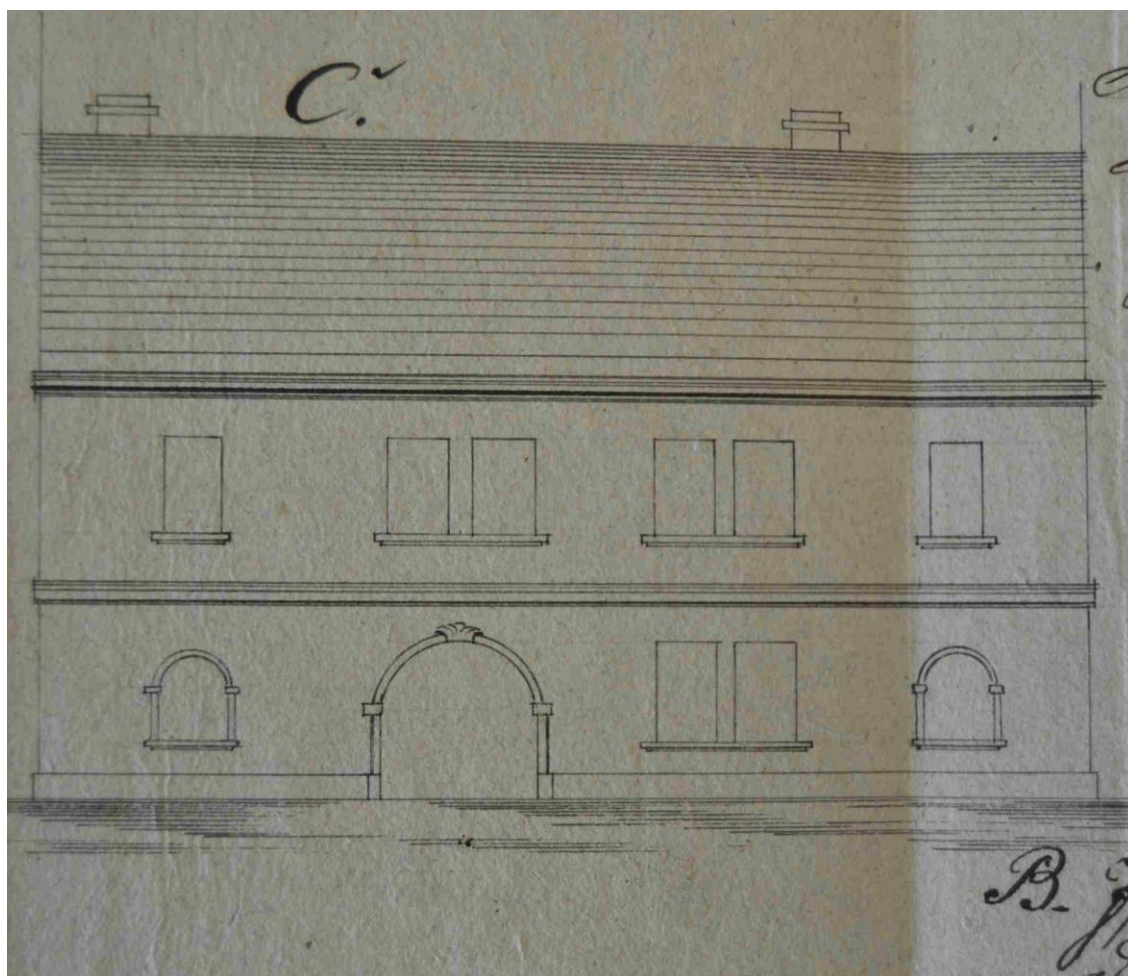


3. výřez z návrhu na přestavbu domu z roku 1826, půdorys přízemí



4. výřez z návrhu na přestavbu domu z roku 1826, půdorys patra





5. výřez z návrhu na přestavbu domu z roku 1826, průčelí

# Protocoll

H. 22. & März 1842 eingeführt worden bei den Einkünften  
Besteuerten in Gegenwart der Inspektoren.

George F. Bond

Erstgenanntem Bezugs der Limburgerische Pflanz  
mit Erbsen und Limburgerische Pflanz H. C. 514. und vom  
Brennen und die Pflanz H. C. 514. mit 514.  
Nur 514.

[illegible]

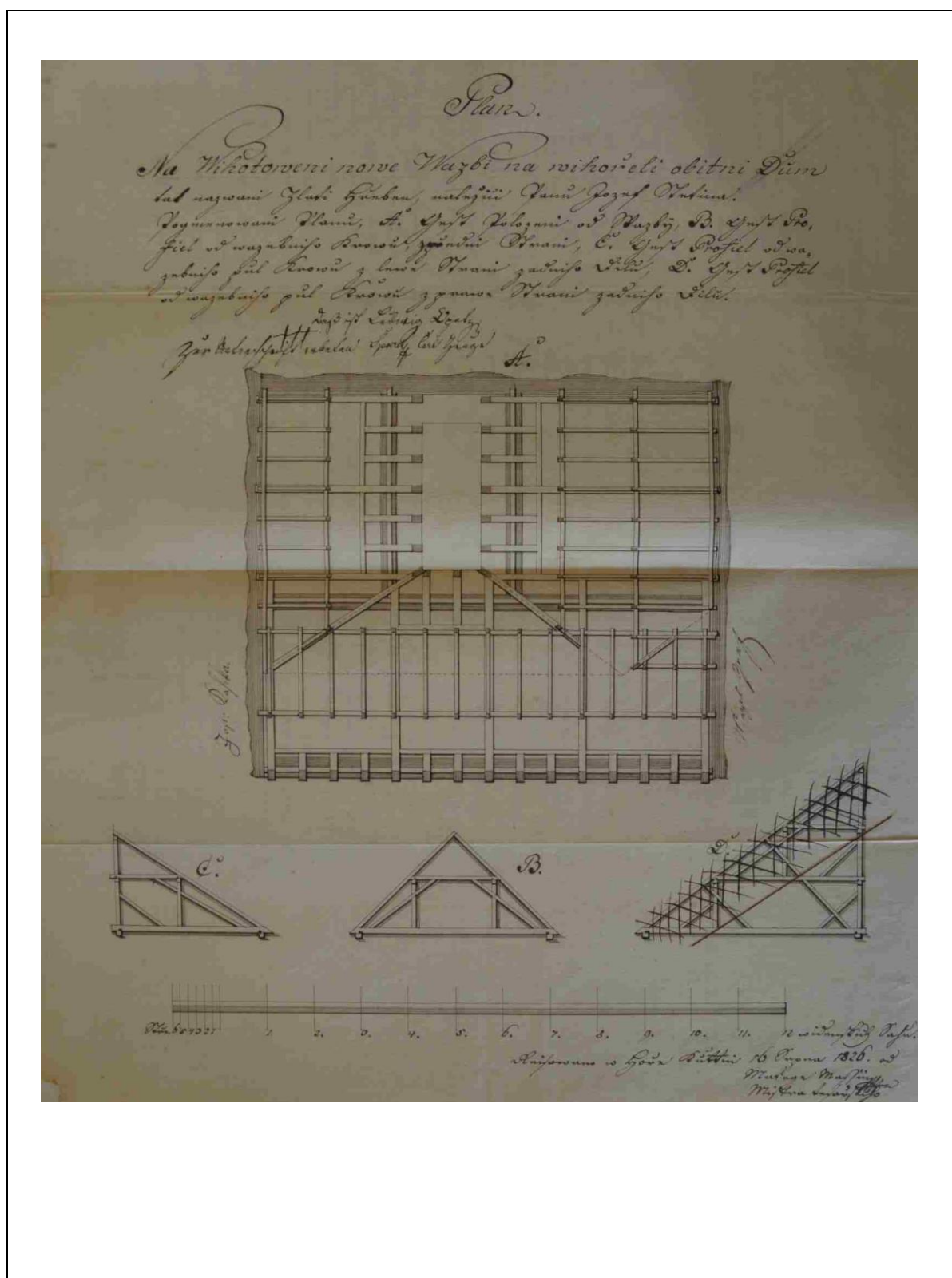
1842 Play down in "Liberator" (Dyl.)  
p. 507.

6. přestavba domu v roce 1826, protokol

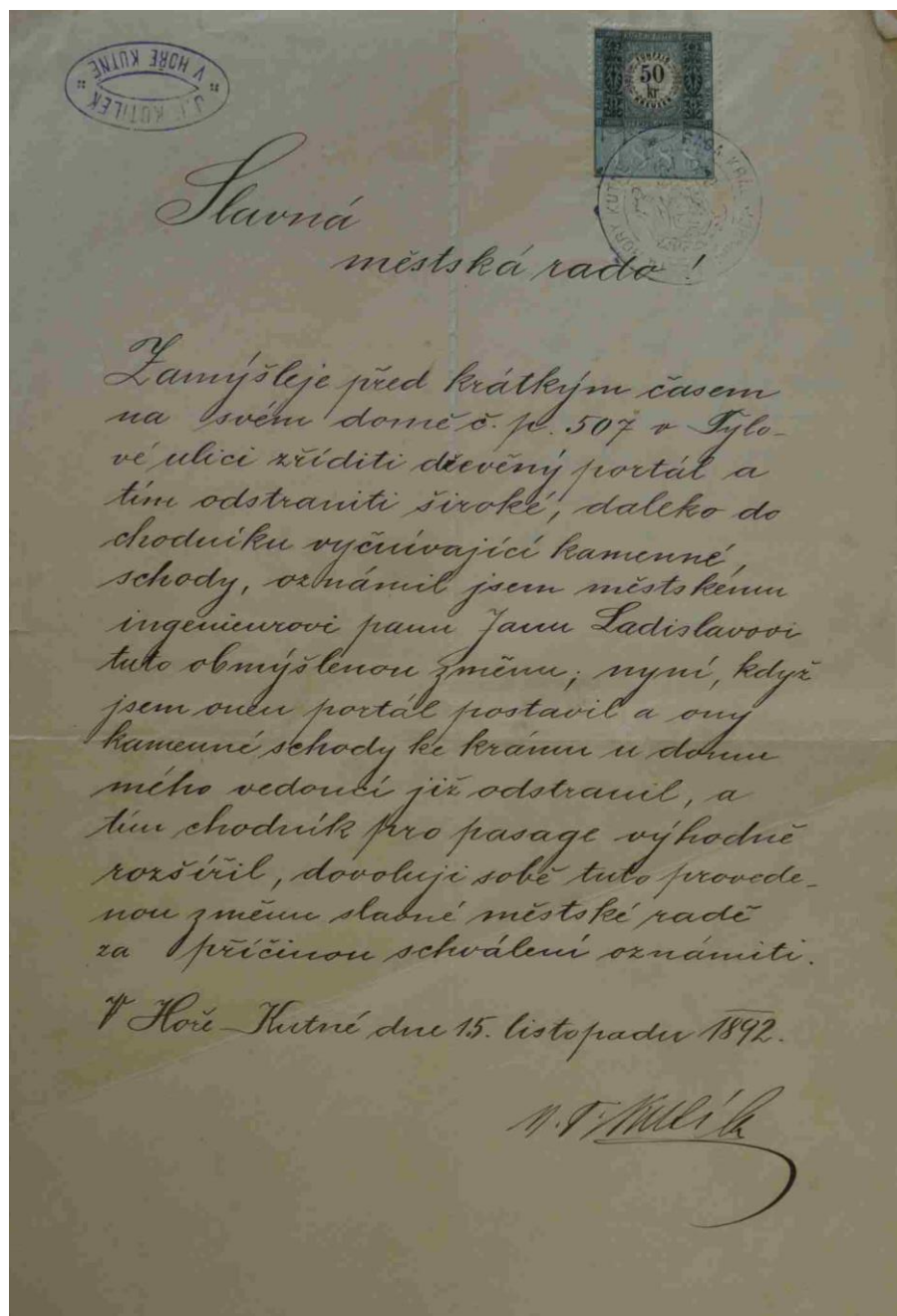
sein Recht zu fordern, sollte dasjenige  
nicht zu beschaffen, und sagt an, -  
Daher wir zu dem Befehl in diesem  
Gemeindeausschuss zu versetzen Willens  
ist, - Folgt demnach auch davon an  
verschieden den Bedingungen, und ganz  
genügt die Änderung §. 20. hinsichtlich  
2. Klasse von den übrigen und von  
den Nachbarn gebühren und somit  
versetzen sollen.  
Daher auch wieder diejenige sich  
bedenkt, sagt an und vor den  
Voraussetzungen und Bedingungen  
versetzen müssen, indem die Bef.  
stellung für diejenige Befehl zu  
sich selbst annehmen ist.  
Auf diese Veränderung und Änderung  
für Änderung sich, sagt an die Bef.  
Befehl und Befehl annehmen, und  
versetzen sich und diejenige  
Entscheidung und Befehl, und die  
jüngsten Befehl Befehl annehmen  
Befehl, - und die Befehl  
annehmen und Befehl annehmen  
Befehl, und die Befehl  
Befehl annehmen, indem wir Befehl  
annehmen oder Befehl, die  
jüngsten Befehl annehmen und Befehl  
zu kommen, zu Befehl und Befehl.  
Auf diese Befehl annehmen Befehl  
Befehl annehmen und Befehl  
annehmen und Befehl annehmen, und  
annehmen und Befehl annehmen, und  
annehmen und Befehl annehmen, und  
annehmen zu Befehl, und Befehl

7. přestavba domu v roce 1826, protokol, pokračování





8. návrh nového krovu domu z roku 1826

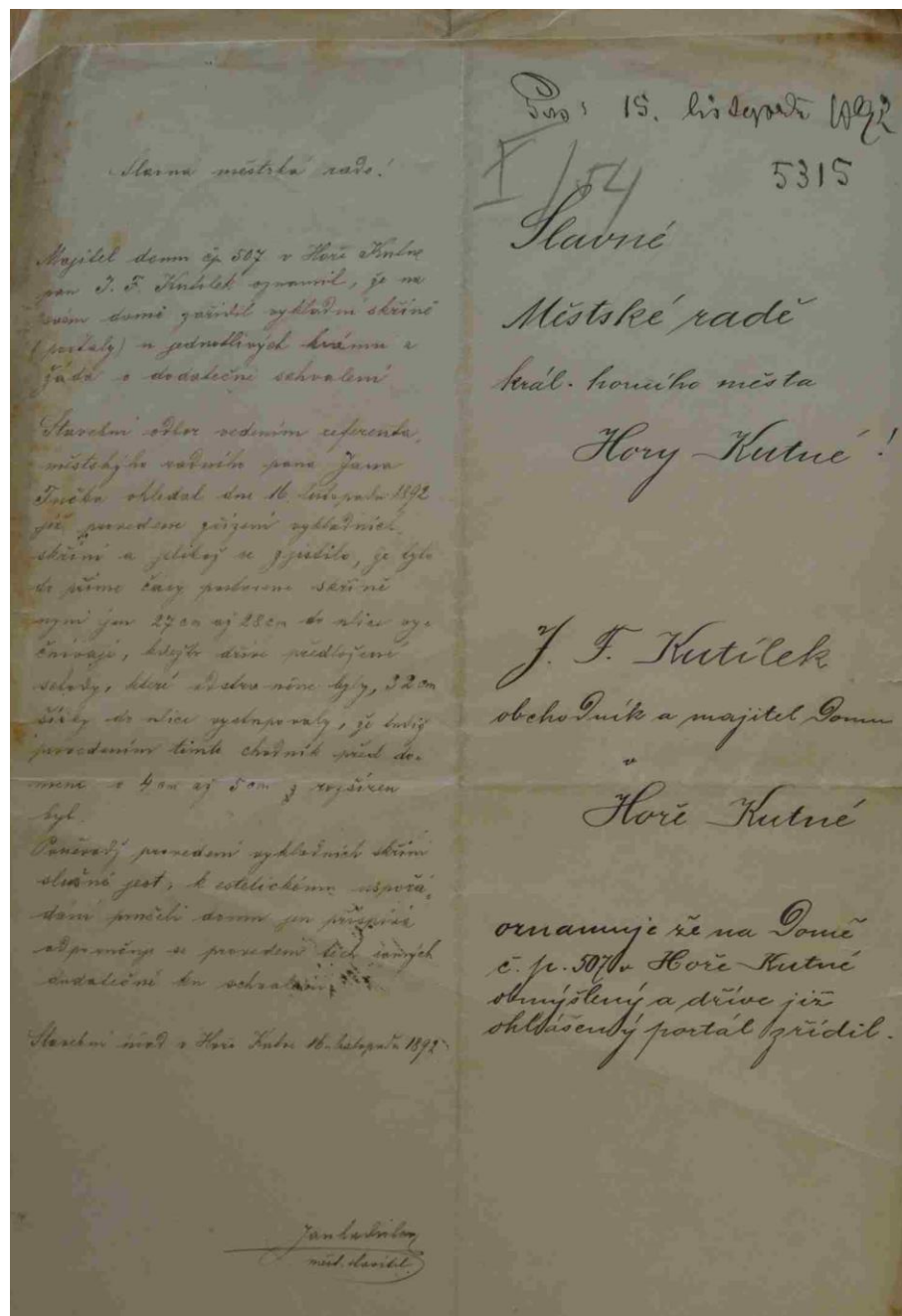


9. zřízení dřevěných výkladců v roce 1892, oznámení

Study in 22/11/1892.  
 Great!  
 18<sup>th</sup> 19<sup>th</sup> 20<sup>th</sup>  
 O'Brien  
 28/11/92

10. zřízení dřevěných výkladců v roce 1892, stanovisko Města





11. zřízení dřevěných výkladců v roce 1892, schválení provedené práce

Městský vodovod v Hoře Kutné.

Vyšetřovací arch.

Dám čp. 507

Vlastník, spoluvlastník domu: J. B. Milan Jančík

Správce domu: ~

Povolení ku připojení domu na uliční potrubí dáno poukazem starosty města ze dne  
čís. ; voda spuštěna dne

Obecní dávka dle poukazu starosty města ze dne 1. března 1900 čís. 228  
předepsána do odvolání ročním paušálem K . h . na vodoměr čís. 14779 a obnášela v roce  
1903 K 23 h 40

Úředník obecní pokladny:

V Hoře Kutné, dne 1. června 1904.

Stav dne 23. června 1904.

Obytná část domu			Hospodářská část domu		Poznámka
Díly domu	Počet crků	Počet hlav obyv.	hovězí dobytek kusy		
podzemí	koupelna		koně	-	
	klozet		ovce	-	
	jjnde		kozy	-	
přízemí	koupelna				
	2 klozet	1			
	jjnde	13			
I. patro	koupelna				
	1 klozet	1			
	jjnde	2			
II. patro	koupelna				
	klozet				
	jjnde				
III. patro					
Úhrnem			Úhrnem		

V Hoře Kutné, dne 23. června 1904.

Strana:

Jan Jančík

Městský vodák:

Jindřich Jančík  
Dozorce při vodovodu:  
Jan Pýšavý

12. doklad o připojení domu na městský vodovod v roce 1904

X 97

Městské radě

v Hore Kutiné

Podpsaný dobrovolně oznámí, že opravuje příčelí domu čís. pop. 507 pana Josefa Hajice Sylova v Hore Kutiné a sice tím způsobem, že fasáda zůstane úplně ve svém původním stavu, s vypravením římsové, omítky a nově obarvení barvou Sedon Dexid, a použije k opravě této léseni stenyrového bez zapnutí, ní do země.

V Hore Kutiné 25. Května 1925

STAVBY KARCHLÁK  
JOSEF SYLO,  
ZPŮSOB  
V KUTNÉ HORE

Josef Hrivko  
míst. sednický

13. oznámení o opravě fasády domu v roce 1925





M ě s t s k é r a d ě

v K u t n ě H o ř e .

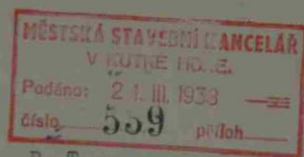
Oznamuji, že provedu ve svém domě čp.507  
v Tylově třídě v Kutné Hoře stavební změnu malého  
rozsahu dle §28. stav.ř., spočívající v tom, že pro-  
dloužím holičský krém dovnitř budovy.

V přistavěném čele krámu zřídím dveře a o-  
kno. Dveře do místnosti na levé straně zazdím a zří-  
dím nové z okna vedle těchto dveří.

Žádám zdvořile, aby toto oznámení bylo  
vzato na vědomí a schváleno.

Přikládám dvojmo vyznačení stavebních změn.

V Kutné Hoře 16. března 1938.



P. T.

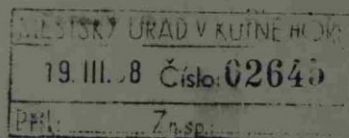
Městské radě

z d e .

Stavební oddělení sděluje, že nečiní  
se námitek proti přesunutí příčky v domě  
čp. 507 v Tylově třídě. Podmínkou budiž  
dáno, že žádné jiné stavební změny nesmí býti  
bez předchozího povolení stavebního provedeny.

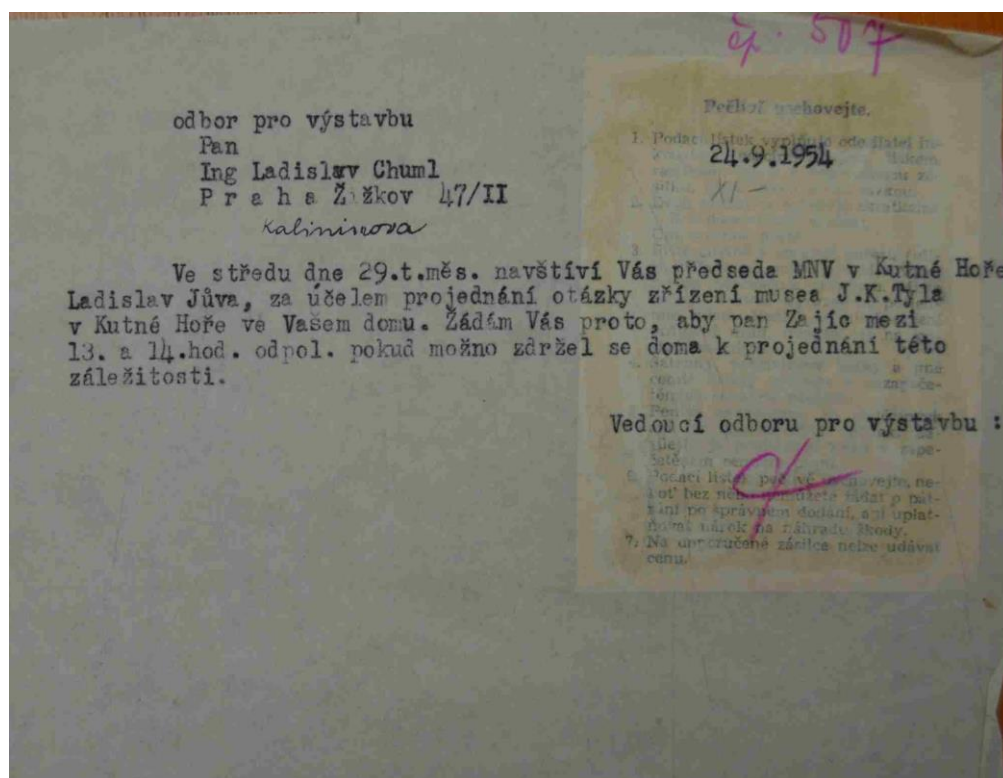
V Kutné Hoře dne 21. března 1938.

Josef Zajíc, majitel domu čp.507  
v Kutné Hoře.

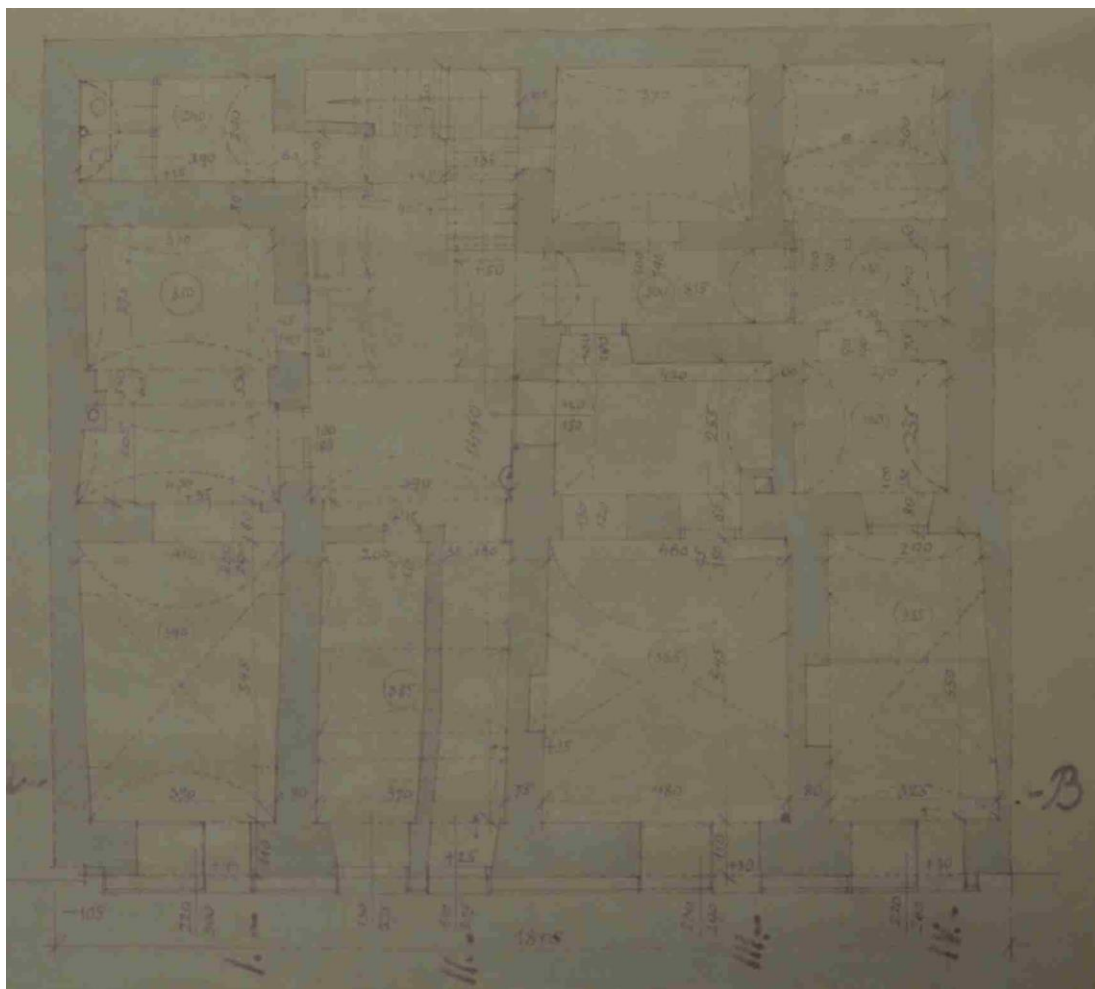


*Ant. Polocny*

15. oznámení vnitřních úprav v roce 1938

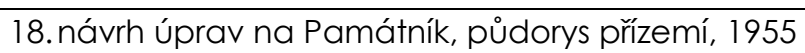


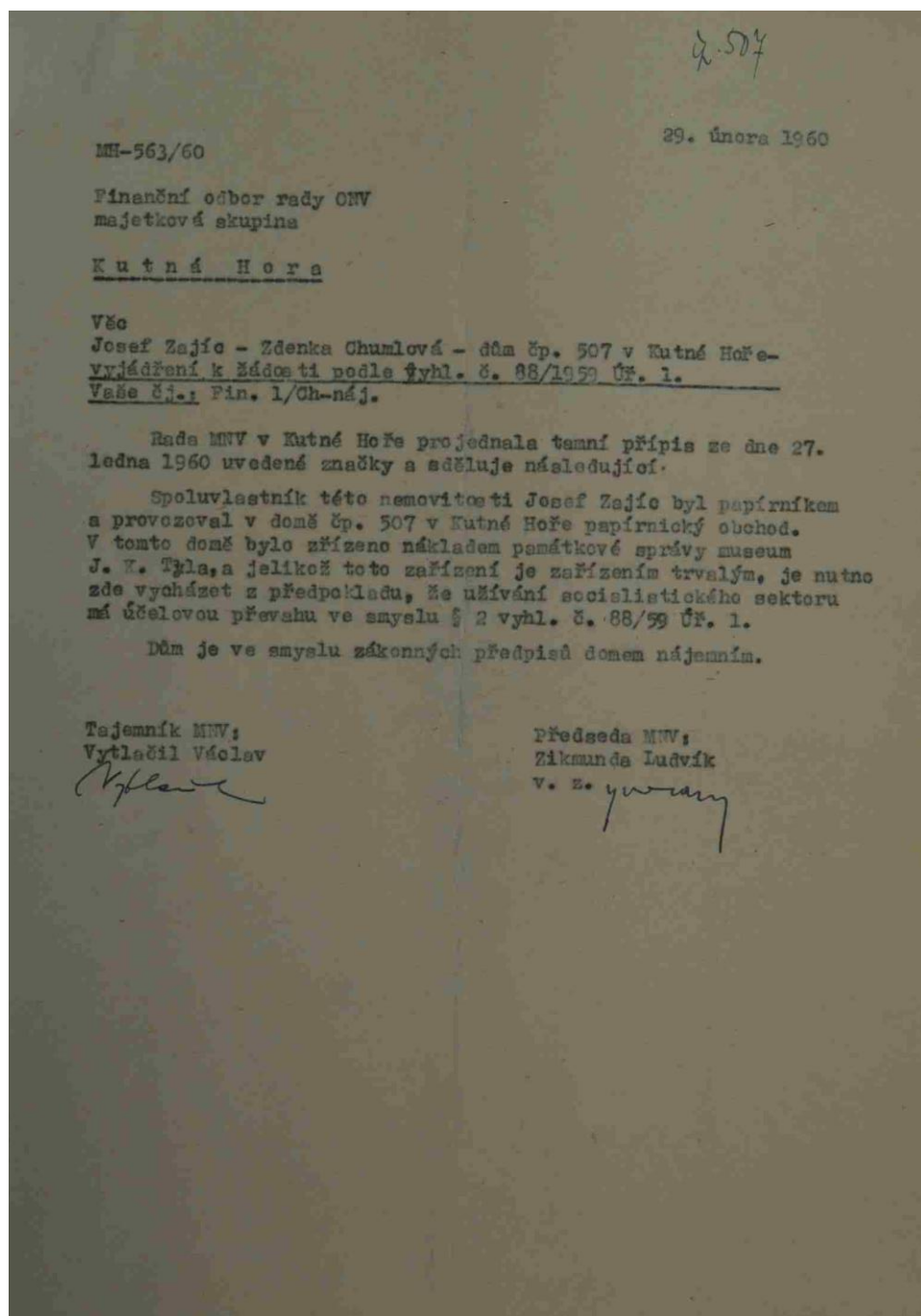
16. příprava zřízení památníku, jednání s majitelem domu v roce 1954



17. plán stávajícího stavu přízemí domu z návrhu úprav na Památník  
v roce 1955







19. příprava na převzetí domu do majetku státu v roce 1960

**U s n e s e n í .**

Soud povoluje ve vložce číslo 507 pozemkové knihy kat. území Kutná Hora tento zápis :

Podle rozhodnutí finančního odboru rady ONV v Kutné Hoře ze dne 25. února 1960 č.j. Fin. 1/Ch-náj. vkládá se na dům č.p. 507 v Kutné Hoře se stavební parcelou č.kat. 483 vlastnické právo pro Československý stát - ONV v Kutné Hoře.

Původní vlastníci : Josef Zajíc, t.č. Praha-Žižkov, Kalininova 47  
a Zdenka Chumlová, Praha-Žižkov, Kalininova 47.  
Nabyvatel : Československý stát - ONV v Kutné Hoře.

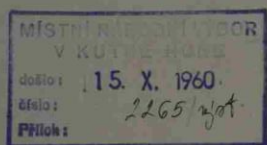
Proti tomuto usnesení možno podat stížnost do 15 dnů ode dne doručení u podepsaného soudu.



**Lidový soud v Kutné Hoře**

- 1. října 1960

OTAKAR VLČEK  
Za správní vykonávatel



20. rozhodnutí o převzetí domu státem z roku 1960

10. 10. 81

Odbor výstavby Městského národního výboru v Kutné Hoře

C. J.: 906 / 61

V Kutné Hoře dne 16. 6. 1981

Vyřizuje: Ven./h.

Okresní muzeum  
Kutná Hora

Rozhodnutí

Již několik let neprovádíte údržbu domu čp. 507 v Kutné Hoře Tylově ulici, který vlastníte. Již více než 10 let dochází k zatékání do tohoto domu a zvláště do bytu s. Milady Pokorné. Tyto závady jste Vám nařídili odstranit již 26. 2. 1970 pod č.j. 982/70 a urgovali dopisy ze dne 13. 7. 1978 a 10. 10. 1978. Dle OPS Kutná Hora - komitativ provedl prohlídku průlezných komínů v domě a zjistil, že je nutné postavit nové komínové těleso včetně jeho vyvložkování.

Na základě těchto skutečností vydává odbor výstavby MěstNV v Kutné Hoře

p ř í k a z

k udržovacím pracím na domě čp. 507 v Kutné Hoře Tylova ulice a to dle zákona č. 50/1976 Sb. § 66 odst. 2 a vyhláška č. 75/1976 Sb. Udržovací práce bude spočívat v přeložení střešní krytiny, pravě šítových zdí a vystavění nového komínového tělesa. Termín odstranění se stanoví ihned nejpozději do 15. 10. 1981 tak jak nám tento termín již sdělili nájemníci domu p. Pokorné svým dopisem ze dne 5. 7. 1981 pod č.j. 424/81. Náklady spojené s těmito pracemi ponese vy jako majitelé domu.

V případě, že tyto práce nebudou v termínu provedeny bude postupováno dle zákona 50/1976 Sb. § 106 pokuty organizací. Z tohoto rozhodnutí lze se odvolat do 15 dnů po doručení k odboru výstavby a územního plánování ONV v Kutné Hoře podáním u zdejšího odboru.

Na vědomí:  
s. Milada Pokorná  
Tylova 507  
Kutná Hora

VÝBOR  
Vedoucí odboru výstavby  
Jaroslav Kubín



*na vložení do archivu*

**OKRESNÍ ÚŘAD KUTNÁ HORA** oddělení k u l t u r y *Jabl*

V Kutné Hoře dne 5. 6. 1991

**Středočeská inženýrská organizace**  
**pracoviště Kutná Hora**  
**Kollárova 160**  
**Kutná Hora**

**č.j. kult. 116/91 - Nu**

Městský úřad 284 24 KUTNÁ HORA	
Děle - 1. VII. 1991	
Č.j.	
Přílohy 1/ 646/91	Uč. zpr.

Věc: Rekonstrukce čp. 507, Tylova ul., Kutná Hora

Okresní úřad v Kutné Hoře, oddělení kultury jako příslušný orgán státní památkové péče, po projednání návrhu projektové dokumentace Památkovým ústavem středních Čech v Praze, Hybernská 18, Praha 1, rekonstrukce domu čp. 507, Tylova ulice, Kutná Hora, vydává tímto následující

**R O Z H O D N U T Í**

Rekonstrukce kulturní památky, domu čp. 507, Tylova ul., Kutná Hora, zapsané v Ústředním seznamu kulturních památek pod číslem rejstříku 21043/A 15, se ve smyslu § 14 odst. 1 zákona ČNR č. 20/1987 Sb. o státní památkové péči považuje ve smyslu předložené projektové dokumentace záměr státní památkové péče za přípustnou při splnění následujících podmínek:

- 1/ Bude odstraněno novodobé zastřešení dvorka a úsek ohradní zdi bude snížen na původní úroveň. Bude řešeno odvodnění dvorka. Fasády dvorka budou tedy řešeny s exteriérovou úpravou.
- 2/ BUDOU zachovány původní náplňové dvojdílné dveře (nebudou nahrazovány typovými). Tam, kde budou dle návrhu dveře zazděny, budou zárubně a dvevní křídla použita na jiném místě. (např. dveře v čele pavlače budou použity na místo novodobých dveří v pravé části pavlače).

Toto rozhodnutí nenahrazuje ohlášení stavby ani stavební povolení, které je třeba si vyžádat u příslušného stavebního úřadu - Městského úřadu Kutná Hora.

22. příprava opravy a celkové adaptace domu, rozhodnutí Okresního úřadu z roku 1991

OKRESNÍ ÚŘAD KUTNÁ HORA  
mládeže, tělovýchovy a kultury  
REFERÁT

Okresní muzeum  
Barborská 28  
Kutná Hora

na vstoupí p. Horáček  
16. 4. 1992  
č. j. Kutná Hora 119/92 - Nu  
MČA Kutná Hora  
Děle 23. V 1992  
Ji: 17. 4. 1992  
Přílohy: 1

Ref. MTAk Okresního úřadu v Kutné Hoře jako příslušný orgán státní památkové péče po projednání Vaší žádosti o posouzení projektové dokumentace na rekonstrukci domu čp. 507, Tylova ul., Kutná Hora vydává tímto po písemném vyjádření PÚSČ Praha následující

R O Z H O D N U T Í

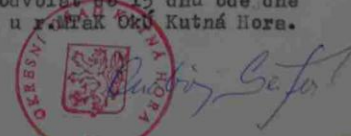
- Obnova kulturní památky domu čp. 507, Tylova ul., Kutná Hora jak je doložena projektovou dokumentací zpracovanou Ing. Kocourkem a Ing. Neuvirtovou v únoru 1992 se podle § 14, ods. 1, zákona ČNR č. 20/1987 Sb. o státní památkové péči považuje z hledisek státní památkové péče za přípustnou při splnění následujících podmínek:
1. Před vybouráním stropu nad prvním patrem bude provedeno sondážní jeho stáří. Vybourání může být provedeno až po posouzení zástupcem PÚSČ Praha.
  2. Veškeré dveře v komunikačních prostorech, ve skladištním prostoru a expozici musí být stípicové, náplňové, odpovídající dochovaným dveřím z 19. století.
  3. Mříže doporučené projektem budou provedeny jako jednoduchá kvalitní kovářská práce novodobého charakteru bez výrazných slohových znaků. Návrh bude konzultován s PÚSČ Praha.

O d ů v o d ě n í

Dům čp. 507, který je jako menovitá kulturní památka zapsán ve státním seznamu pod číslem hl. rejstříku 01043/A15 vykazoval v předchozích letech problémy s vysokou vlhkostí nevětraného a nevhodně zastřešeného dvorku. Navrhovaná rekonstrukce řeší nově dispoziční bytových jednotek v patře, odvětrání a nové zakrytí dvorku. Předpokládá se využití dalších prostorů v přízemí pro potřeby muzea.

Poučení

Proti tomuto rozhodnutí je možno se odvolat do 15 dnů ode dne doručení k MK ČR v Praze písemným podáním u MTAk Okr. Kutná Hora.



23. dtto, 1992

147/93  
č. 107  
Kutná Hora

**STAVEBNÍ ÚŘAD MĚSTA KUTNÉ HORY**

Č. j.: 39/93  
Vyřizuje: Saur / S

V Kutné Hoře dne: 17.2.1993

**Okresní muzeum  
Barborská 28  
Kutná Hora**

**KOLAUDAČNÍ ROZHODNUTÍ**

Po přezkoumání Vašeho návrhu ze dne 10.1.1993 a na základě výsledku ústního jednání s místním šetřením dne 21.1.1993, Stavební úřad Města Kutné Hory podle § 82 odst. 1, zák. č. 50/1976 Sb. ve znění zák. č. 103/90 Sb. a zák. č. 262/92 Sb. povoluje užívání stavby:

**Rekonstrukce domu čp. 507 Tylova ul., stavební úpravy dvou bytů v 2n.p., zřízení výstavní expozice, úprava denní místnosti pro zaměstnance prodejny a zřízení dvou prodejen v 1 n.p. včetně skladovacích prostorů prodejny.**

Stavba obsahuje:

užívání stavby Stavební úřad Města Kutné Hory stanoví podle § 82 odst. 2 (cit. zákona a § 43 odst. 2) vyhl. č. 85/1986 Sb. ve znění vyhl. č. 378/92 Sb. tyto podmínky:

Při místním šetření byly v provedení stavby zjištěny drobné nedostatky, které musí být odstraněny v těchto lhůtách:


**Uvodnění:**  
Stavba byla provedena podle dokumentace ověřené ve stavebním řízení a byly splněny podmínky územního rozhodnutí a stavebního povolení. Užíváním stavby není ohrožen život a zdraví osob, ani životní prostředí. Zjištěné drobné nedostatky nebrání řádnému a nerušenému užívání stavby, a proto bylo užívání stavby povoleno ještě před jejich odstraněním.

Proti tomuto rozhodnutí můžete se odvolat do 15 dnů ode dne doručení k referátu životního prostředí Okresního úřadu K. Hora, podáním u Stavebního úřadu Města Kutné Hory.

Dále obdrží:  
MŠO - majetkový odbor - pí. Fundová  
MŠO - živnostenský odbor

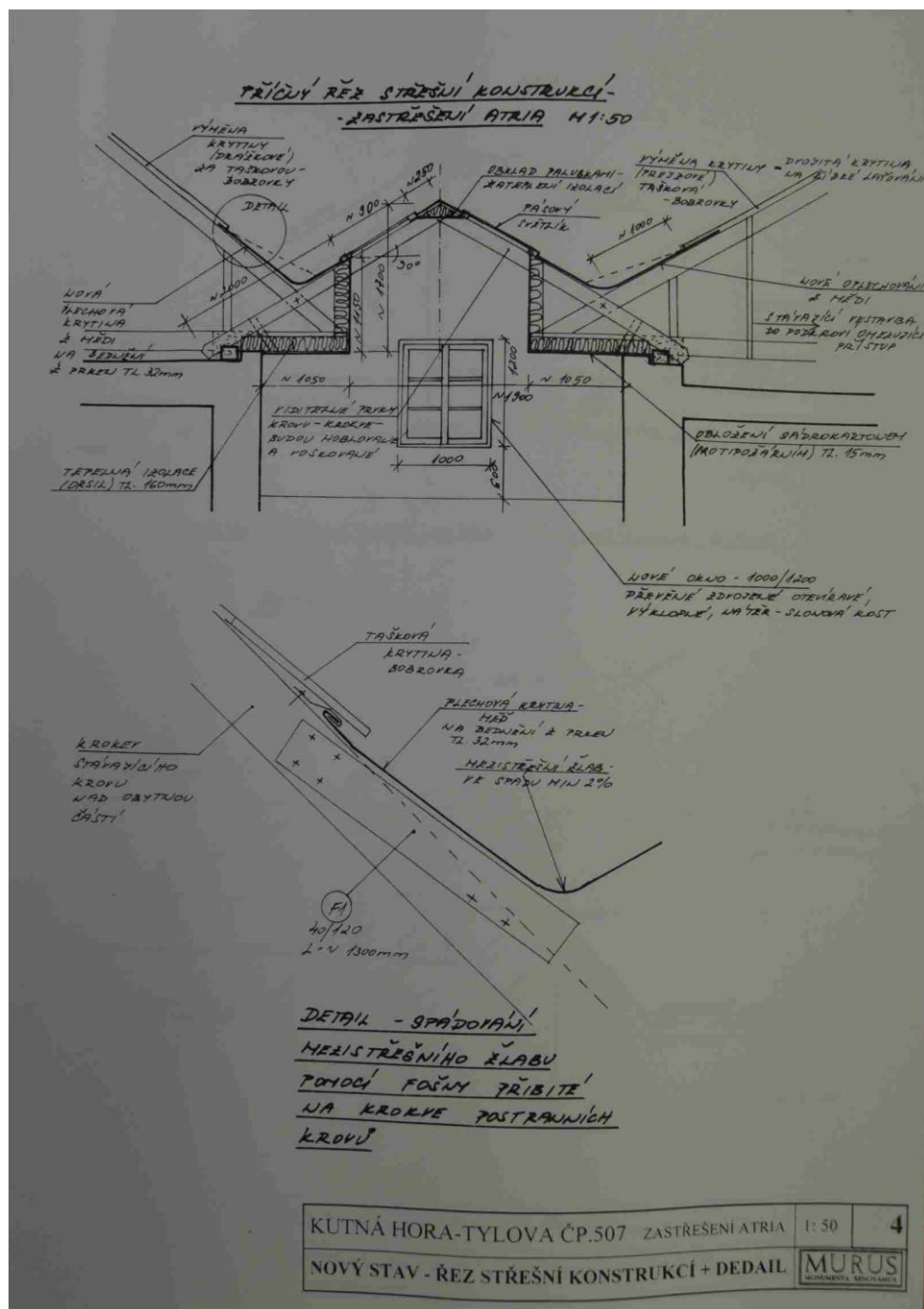
vedoucí Stavebního úřadu  
**Ing. arch. R. Jukl**

Jukl



Tiskárna O. Holáček & syn - Umělecká deska 130

24. rozhodnutí o kolaudaci domu v roce 1993



25. návrh nového zastřešení dvorku z roku 2003





### **mapové podklady :**

- 1** pozemková mapa a foto mapa
- 2** mapa tzv. Stablního katastru, Císařský otisk a indikační skica
- 3** mapa tzv. Stablního katastru z roku 1839, výřez a detail domu
- 4** tzv. Křepelův plán z roku 1913, celek a výřez s detailem domu



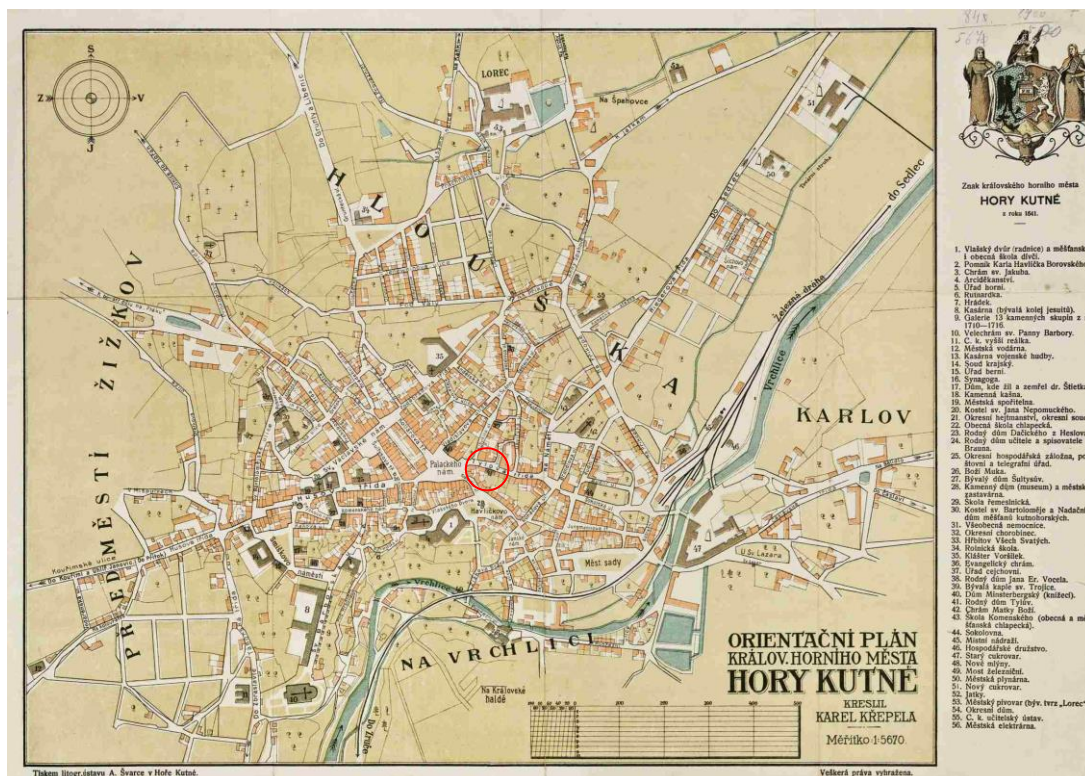
1. pozemková mapa a foto mapa  
s vyznačením domu čp. 507







3. mapa tzv. Stablního katastru z roku 1839,  
výřez a detail domu

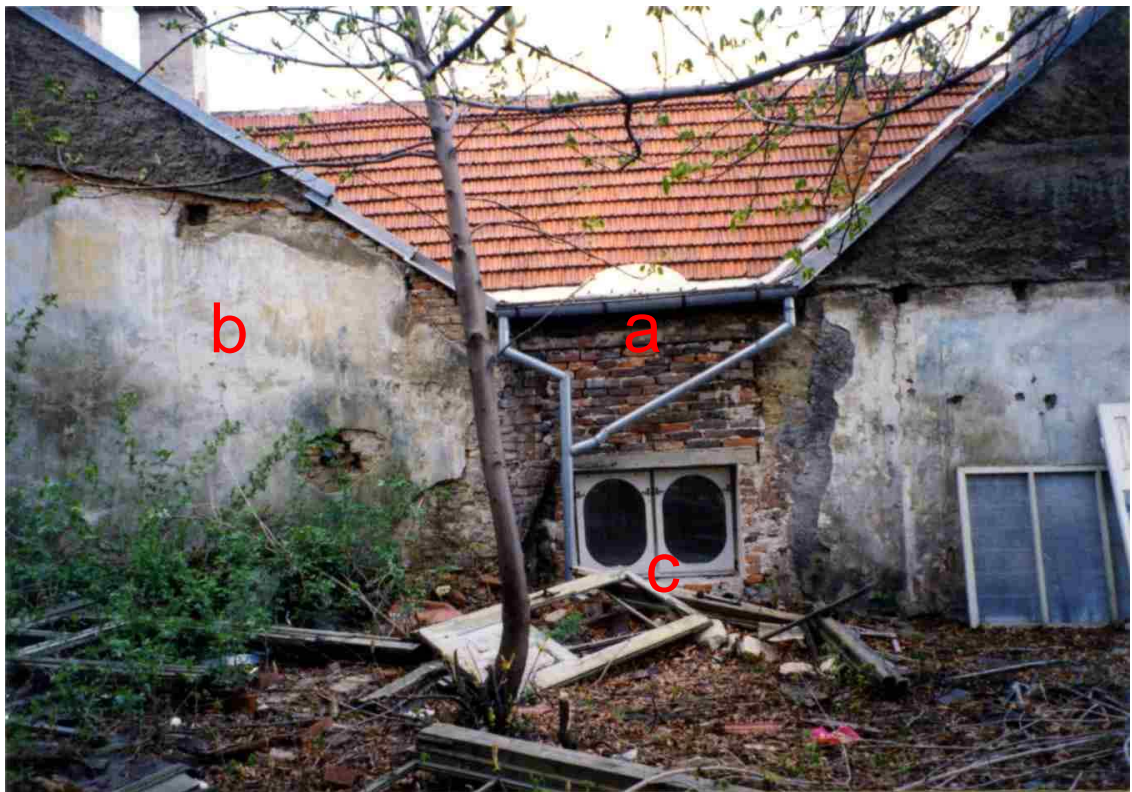


4. tzv. Křepelův plán z roku 1913, celek a výřez s detailem domu

## **dokumentace důležitých detailů a částí stavby**

- 1** zadní průčelí domu před poslední opravou v roce 1991
- 2** pravá část zadního průčelí domu před poslední opravou
- 3** levá část zadního průčelí domu před poslední opravou
- 4** levá boční stěna domu k sousednímu čp. 508 před poslední opravou v roce 1991
- 5** úsek krovu bočního křídla domu
- 6** podlaha půdy domu při výstupu ze schodiště
- 7** prostor v zadním traktu přízemí domu při opravě v roce 1991
- 8** zadní stěna domu se zazděným oknem v místnosti č. 18
- 9** levá strana pavlače v patře při opravě domu v roce 1991
- 10** pravý zadní kout v patře síně s pavlačí při opravě domu
- 11** světlíky dodatečného zastropení dvorku
- 12** pokoj v patře domu při opravě v roce 1991
- 13** místnost č. 15 v patře domu
- 14** místnost č. 20 v patře domu
- 15** pokoj č. 12 v patře domu
- 16** komora č. 17 v patře domu
- 17** srovnání vývoje hlavního průčelí domu





- 1      zadní průčelí domu před poslední opravou v roce 1991  
a – čelní stěna bývalého dvorku, ještě bez budoucího štítu  
kryjícího pozdější nové zastřešení  
b – vnitřní omítka z interiéru prostoru pod odbouranou střechou  
přístavku  
c – novodobé okno neobvyklého provedení



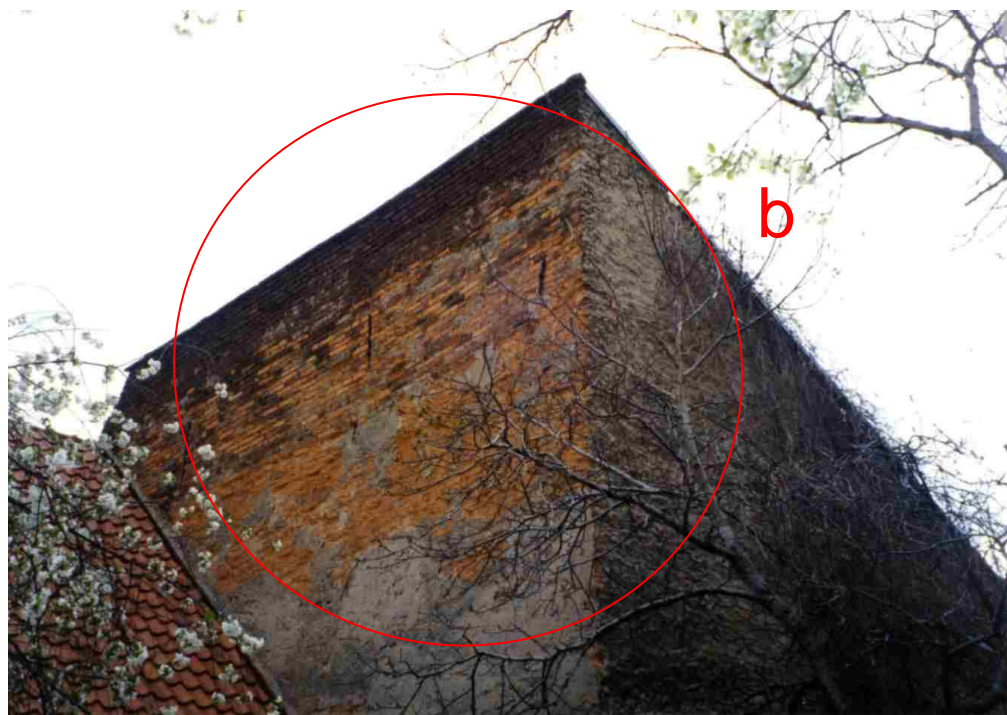


- 2** pravá část zadního průčelí domu před poslední opravou v roce 1991
- a – vnitřní omítka z interiéru prostoru pod odbouranou střechou
- b – dveře z bývalé přístavby vedoucí na půdu domu



- 3**    levá část zadního průčelí domu před poslední opravou  
v roce 1991
- a – vnitřní omítka z interiéru prostoru pod odbouranou střechou
- b – zazděné okno zachycené na plánu z roku 1826



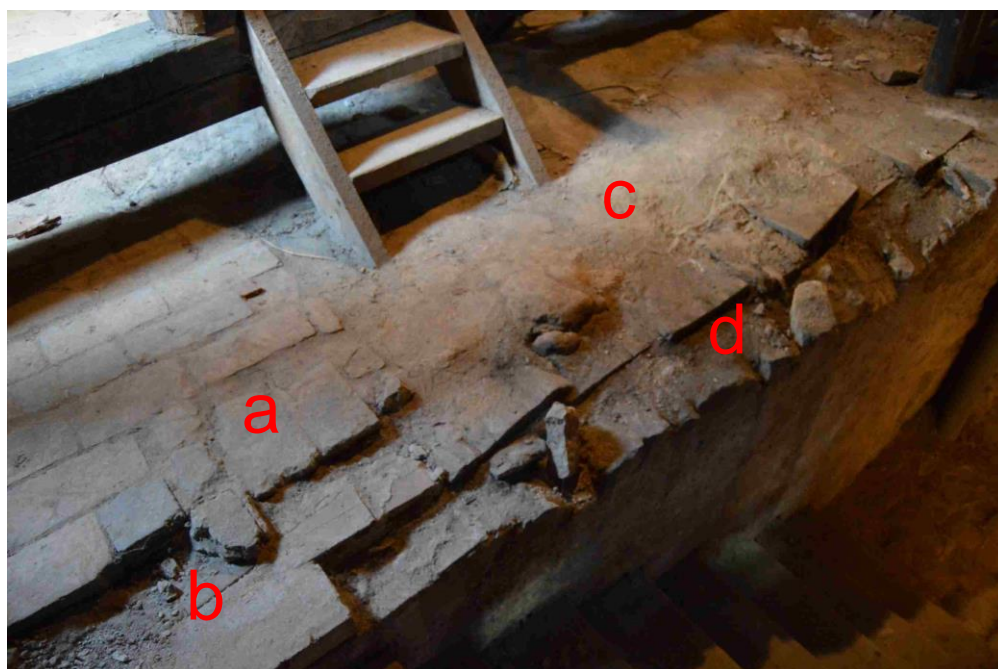


- 4**    levá boční stěna domu k sousednímu čp. 508  
       před poslední opravou v roce 1991
- a** – zesílení zdiva v přízemní části domu se zaobleným nárožím
- b** – horní nadezdívka pultové střechy z klasicistní přestavby  
       v roce 1827



- 5** úsek krovu bočního křídla domu se zakončením k původnímu nazastřešenému dvorku
- A – patní stojky zesilující vysazení krokví nad původní okapovou hranou





- 6 podlaha půdy domu při výstupu ze schodiště
- a – cihelná dažba
  - b – podkladní vrstvy
  - c – hliněná mazanina
  - d – záklop stropu



**7** prostor v zadním traktu přízemí domu při opravě v roce 1991  
- struktura odhalených cihelných kleneb z roku 1727



**8** zadní stěna domu se zazděným oknem v místnosti č. 18 v patře  
a – zaslepené okno před překrytím novou plentou  
b – omítaný rákosový podhled stropu



- 9    levá strana pavlače v patře při opravě domu v roce 1991  
a – pavlač s kovaným zábradlím  
b – dveře do místnosti č. 18, následně změněné na okno





- 10** pravý zadní kout v patře síně s pavlačí při opravě domu v roce 1991
- a – zadní stěna se stopami po postupných úpravách
  - b – zachované původní okno pocházející pravděpodobně z roku 1826





**11** světlíky dodatečného zastropení dvorku v roce 1991

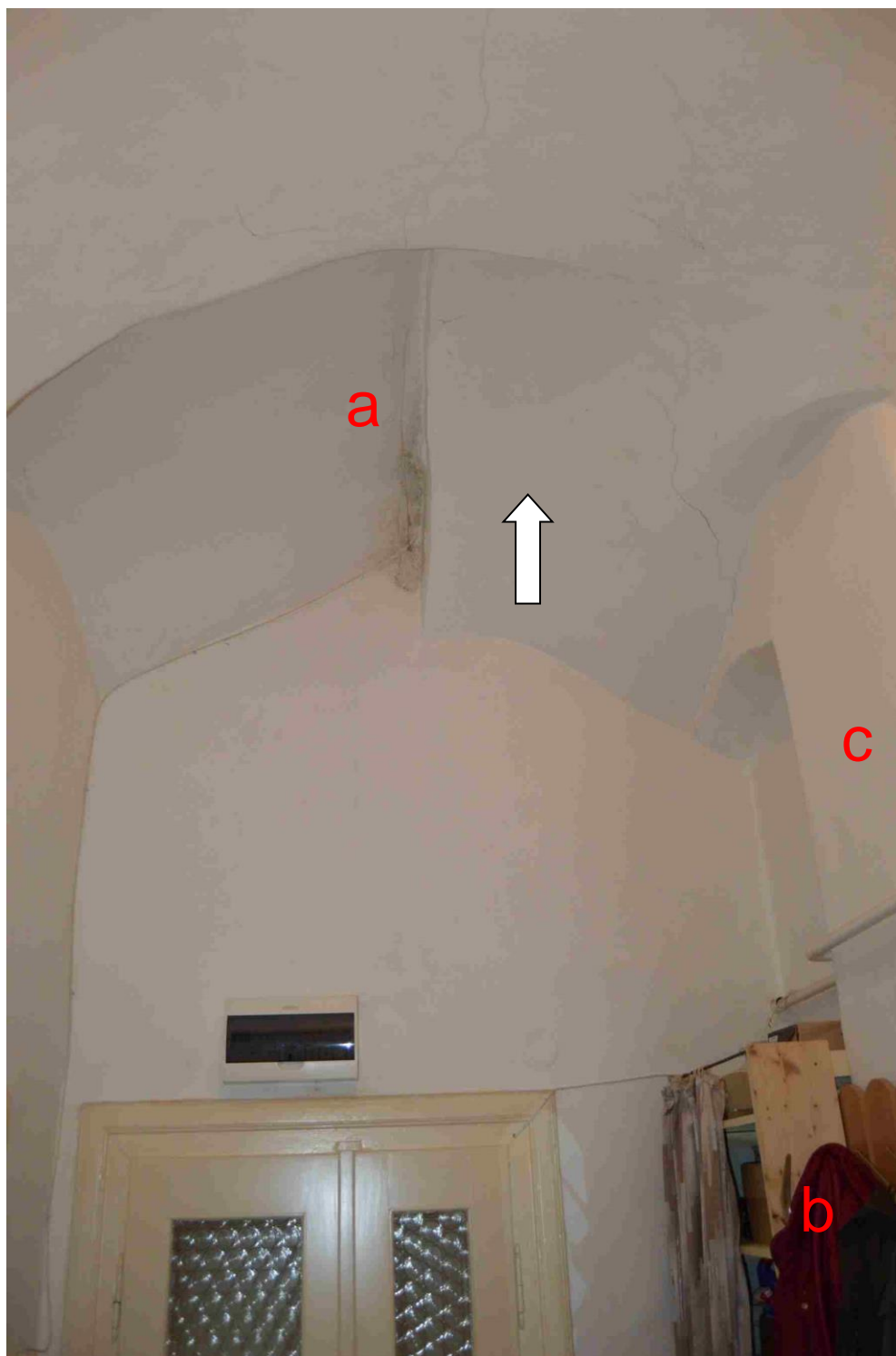


**12** pokoj v patře domu při opravě v roce 1991

a – smíšené zdivo s převahou kamene

b – podhled stropu s prkenným podbitím a rákosem

c – okno v uličním průčelí, pravděpodobně z roku 1892  
a s fošnovým překladem v nadpraží



**13** místnost č. 15 v patře domu

a – klenba bývalé černé kuchyně s dýmníkem pro odvod kouře

b – místo s nikou bývalé topné komory ke kachlovým kamnům

c – dodatečně vestavěný tahový komín



- 14** místnost č. 20 v patře domu, podle plánu z roku 1826  
černá kuchyně
- a – klenba s nadvýšením profilu
  - b – dveře v novodobé zazdívce volného otvoru  
s klenebním pasem



- 15** pokoj č. 12 v patře domu
- A – zazděné dveře do sousední místnosti, součást původní enfilády
  - b – nika pro umístění původních kachlových kamen
  - C – fabion nového stropu s vloženým oblým sloupkem

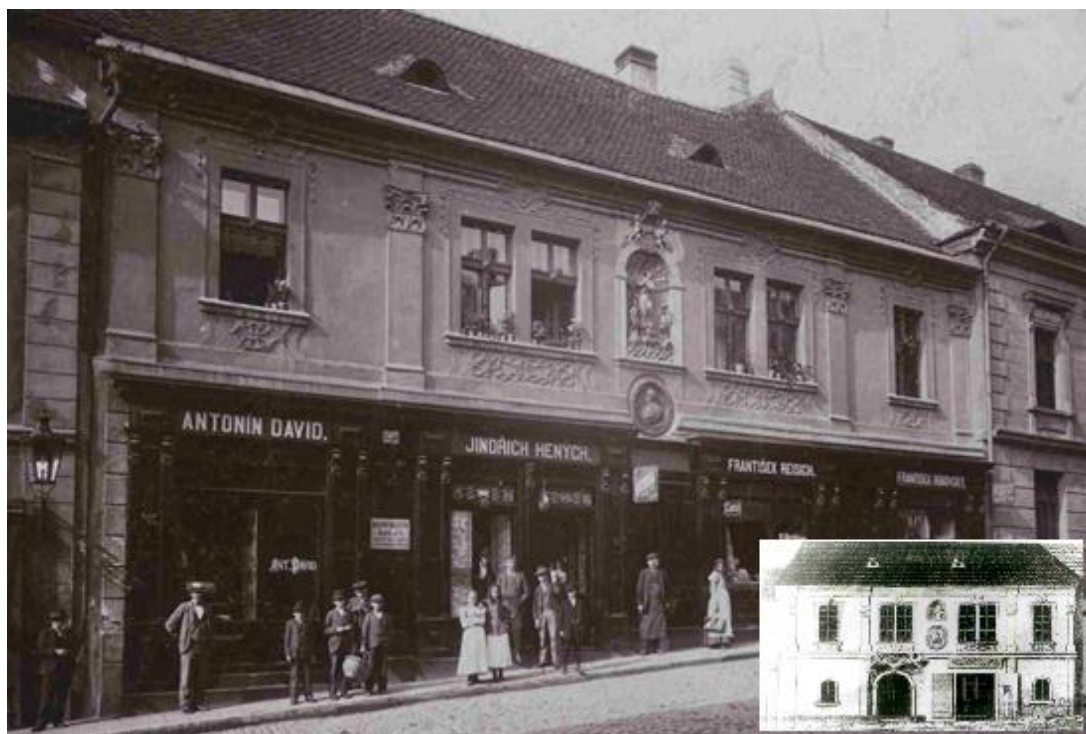




**16** komora č. 17 v patře domu

a – podklenutí podesty schodiště na půdu

b – dvířka průchodu do sousedního odděleného prostoru



17 srovnání vývoje hlavního průčelí domu, barokní podoba, průčelí po úpravě v roce 1892 a současný stav

